



รายงานประจำปี ๒๕๖๓

ANNUAL REPORT 2020



สำนักงานตรวจบัญชีสหกรณ์พังงา
Phang - Nga Provincial Cooperative Auditing Office
<http://phangnga.cad.go.th>



งานราชการนั้น ต้องอาศัยความรู้ 3 ส่วนในการปฏิบัติ คือความรู้ในหลักวิชา
ที่ถูกต้อง แม่นยำ ลึกซึ้ง กว้างขวาง ความรู้ในการปฏิบัติบริหารงานตาม
ภาระหน้าที่ และความรู้คติอันดีซึ่งถูกต้องด้วยเหตุผล หลักวิชา และ
หลักธรรม ข้าราชการทุกคนจึงต้องสร้างสมอบรมความรู้ทั้งสามส่วนนี้
ให้สมบูรณ์พร้อม อย่างให้บกพร่องในส่วนใดเป็นอันขาด ละได้สามารถปฏิบัติงาน
ให้บรรลุผลเป็นประโยชน์แก่ทั้งแก่ประเทศชาติและประชาชน

พระบรมราชโองการ มหาอัครราชเลขาธิการ พระอัครราชเลขาธิการ
พระที่นั่งอัมพรสถาน พระราชวังดุสิต
วันที่ 5 มีนาคม พุทธศักราช 2563



สำนักงานตรวจบัญชีสหกรณ์พังงา สังกัดสำนักงานตรวจบัญชีสหกรณ์ที่ 8 กรมตรวจบัญชีสหกรณ์ กระทรวงเกษตรและสหกรณ์ มีภารกิจหลักในการให้บริการตรวจสอบบัญชีสหกรณ์และกลุ่มเกษตรกร ให้คำปรึกษา แนะนำ และให้ความรู้ด้านการบริหารการเงินและบัญชีแก่คณะกรรมการดำเนินการและสมาชิกของสหกรณ์และกลุ่มเกษตรกรและบุคลากรเครือข่าย ถ่ายทอดความรู้และส่งเสริมการจัดทำบัญชีให้แก่สหกรณ์และกลุ่มเกษตรกร และประชาชนทั่วไปเพื่อส่งเสริมให้สถาบันเกษตรกรและชุมชน มีความเข้มแข็ง โปร่งใส สามารถพึ่งพาตนเองได้อย่างยั่งยืน

ความสำเร็จในการดำเนินงานของสำนักงานตรวจบัญชีสหกรณ์พังงา ในรอบปีงบประมาณ 2563 ได้รับความร่วมมือและการสนับสนุนจากผู้รับบริการ หน่วยงานและบุคคลต่าง ๆ จึงขอขอบคุณมา ณ โอกาสนี้ และหวังเป็นอย่างยิ่งว่ารายงานฉบับนี้จะเป็นประโยชน์แก่ทุกท่านตามสมควร

สำนักงานตรวจบัญชีสหกรณ์พังงา

Phang - Nga Provincial Cooperative Auditing Office

สารบัญ

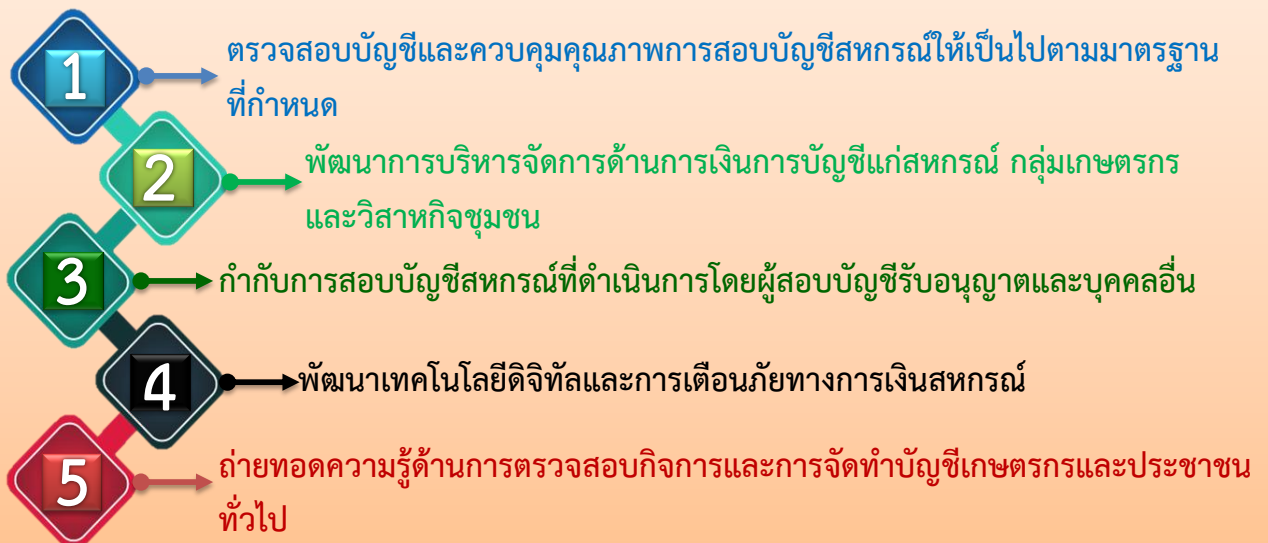
	หน้า
วิสัยทัศน์ พันธกิจ กรมตรวจบัญชีสหกรณ์	5
ภารกิจตามกฎหมาย ยุทธศาสตร์กรมตรวจบัญชีสหกรณ์	6
โครงสร้างกรมตรวจบัญชีสหกรณ์	8
ประวัติสำนักงานตรวจบัญชีสหกรณ์พังงา	9
แผนที่ตั้งสำนักงานตรวจบัญชีสหกรณ์พังงา	10
ทำเนียบหัวหน้าสำนักงานตรวจบัญชีสหกรณ์พังงา	11
อัตรากำลัง	12
โครงสร้างการแบ่งงานภายใน	16
พื้นที่ในความรับผิดชอบ	17
หน้าที่และความรับผิดชอบ	18
ปริมาณสหกรณ์และกลุ่มเกษตรกรที่รับผิดชอบ	20
งบประมาณประจำปี	23
แผนผลการปฏิบัติงาน	25
จำนวนสหกรณ์และกลุ่มเกษตรกรที่ได้รับการตรวจสอบและจัดชั้นคุณภาพ	29
จำนวนสหกรณ์และกลุ่มเกษตรกรและจำนวนสมาชิก	30
ฐานะทางการเงินและผลการดำเนินงานของสหกรณ์และกลุ่มเกษตรกร	31
ภาพรวมภาวะเศรษฐกิจทางการเงินของสหกรณ์และกลุ่มเกษตรกร	33
ภาพรวมภาวะเศรษฐกิจของสหกรณ์และกลุ่มเกษตรกร	34
6 มิติ ภาวะเศรษฐกิจทางการเงิน	34
ภาพกิจกรรมประจำปี	38

วิสัยทัศน์กรมตรวจบัญชีสหกรณ์

ภายในปี 2565 สหกรณ์และเกษตรกรมีความเข้มแข็ง
ด้านการเงินการบัญชีที่มีคุณภาพ เชื่อถือได้

“By the Year 2022 , the strength of Finances and
Accounts of Cooperatives and Farmers will be of Good
Quality and Reliable”

พันธกิจกรมตรวจบัญชีสหกรณ์



ภารกิจตามกฎหมายกรมตรวจบัญชีสหกรณ์



ยุทธศาสตร์กรมตรวจบัญชีสหกรณ์

การกำหนดกลยุทธ์ตามยุทธศาสตร์กรมตรวจบัญชีสหกรณ์ 3 ยุทธศาสตร์ เพื่อนำไปสู่การปฏิบัติ กำหนดได้เป็น 15 กลยุทธ์ ดังนี้

ยุทธศาสตร์ที่ 1 : พัฒนาความเข้มแข็งด้านการเงินการบัญชีแก่สหกรณ์และสถาบันเกษตรกร

1. สร้างจิตสำนึกในการเป็นผู้บริหารสหกรณ์ที่ดีแก่คณะกรรมการสหกรณ์
2. พัฒนาสมรรถนะฝ่ายบริหารสหกรณ์ให้สามารถใช้ข้อมูลการเงินการบัญชี เพื่อบริหารสหกรณ์อย่างมืออาชีพ
3. พัฒนาผู้บริหารสหกรณ์ให้มีความสามารถในการกำกับและติดตามการปฏิบัติงาน ของฝ่ายจัดการ
4. ผลักดันให้สหกรณ์ใช้ประโยชน์จากรายงานการตรวจสอบบัญชีและรายงาน การตรวจสอบกิจการ

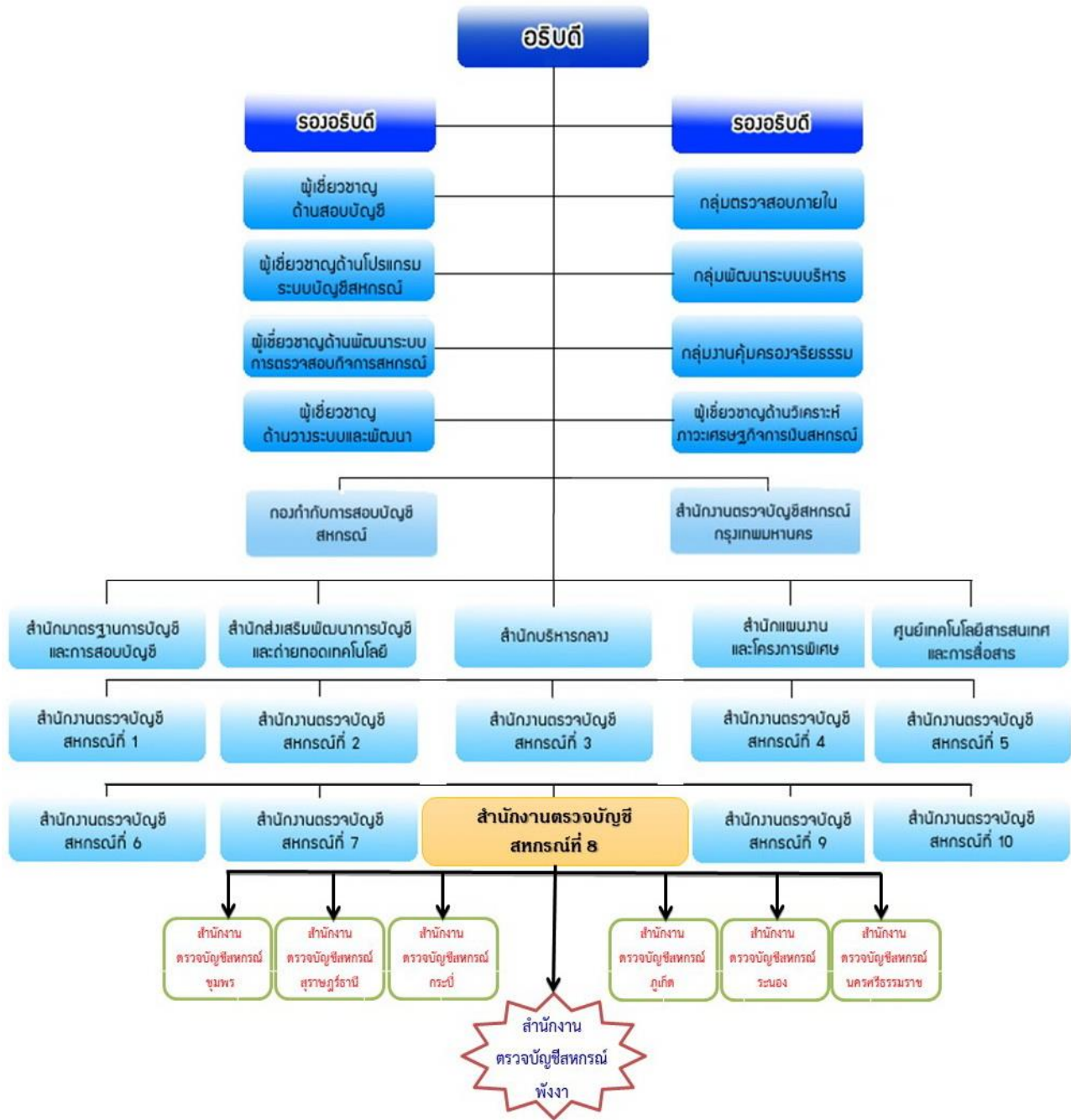
ยุทธศาสตร์ที่ 2 : ส่งเสริมและพัฒนาศักยภาพการจัดทำบัญชีเกษตรกร

1. สร้างความตระหนักรู้ประโยชน์การจัดทำบัญชีแก่เกษตรกร
2. เสริมสร้างวินัยทางการเงินภาคครัวเรือน
3. ปรับเปลี่ยนการประกอบอาชีพโดยใช้ข้อมูลทางบัญชี
4. ส่งเสริมการจัดทำบัญชีแก่กลุ่มเป้าหมายตามโครงการอันเนื่องมาจากพระราชดำริ
5. ส่งเสริมการพัฒนาเครือข่ายด้านบัญชี

ยุทธศาสตร์ที่ 3 : พัฒนาระบบการบริหารจัดการสู่องค์กรดิจิทัล

1. ปรับปรุงโครงสร้างและระบบการบริหารจัดการองค์กรให้ตอบสนองต่อการเปลี่ยนแปลงของสหกรณ์ และสถาบันเกษตรกร
2. บริหารจัดการทรัพยากรบุคคลและสร้างแรงจูงใจเพื่อรองรับวิกฤติกำลังคน
3. พัฒนาเทคโนโลยีดิจิทัลและเสริมสร้างสมรรถนะผู้สอบบัญชีเพื่อการสอบบัญชีแบบมีอาชีพ
4. ส่งเสริมและสนับสนุนการวิจัยและพัฒนา
5. สร้างภาคีเครือข่ายและการมีส่วนร่วมของทุกภาคส่วน
6. สนับสนุนการจัดทำแผนบริหารความต่อเนื่อง เพื่อเตรียมความพร้อมต่อสภาวะวิกฤต

โครงสร้างกรมตรวจบัญชีสหกรณ์



ประวัติสำนักงานตรวจบัญชีสหกรณ์พังงา



สำนักงานตรวจบัญชีสหกรณ์พังงา เป็นหน่วยงานของกรมตรวจบัญชีสหกรณ์ สังกัด กระทรวงเกษตรและสหกรณ์ จัดตั้งขึ้นโดยนโยบายของรัฐบาล เพื่อให้ความช่วยเหลือในด้านต่าง ๆ แก่สถาบันเกษตรกร เช่น กำหนดระบบบัญชีให้เหมาะสมกับธุรกิจของสหกรณ์และกลุ่มเกษตรกร ให้คำปรึกษาแนะนำ ให้ความรู้ด้านการบริหารการเงินและการบัญชีแก่ คณะกรรมการและสมาชิกของสหกรณ์ และตรวจสอบบัญชีสหกรณ์/กลุ่มเกษตรกร เพื่อประโยชน์ของสถาบันเกษตรกร และของสมาชิก ฯลฯ

ต่อมากรมตรวจบัญชีสหกรณ์ได้รับนโยบายให้ดำเนินการจัดตั้งสำนักงานในส่วนภูมิภาคขึ้น ซึ่งจะสามารถตรวจสอบบัญชีและให้ความช่วยเหลือเกษตรกรได้อย่างใกล้ชิดยิ่งขึ้น โดยได้ดำเนินการจัดตั้งสำนักงานตรวจบัญชีสหกรณ์ ทั้ง 76 จังหวัดในขณะนั้น

สำนักงานตรวจบัญชีสหกรณ์พังงา ได้จัดตั้งเมื่อ พ.ศ. 2527 โดยระยะแรกได้เช่าอาคารสำนักงาน จนกระทั่งปี พ.ศ. 2530 จึงได้รับเงินงบประมาณสร้างอาคารสำนักงาน เป็นอาคารชั้นเดียว ตั้งอยู่เลขที่ 93/5 ถนนบริรักษ์บำรุง ตำบลท้ายช้าง อำเภอเมือง จังหวัดพังงา จนถึงปัจจุบัน

แผนที่ตั้งสำนักงานตรวจบัญชีสหกรณ์พังงา

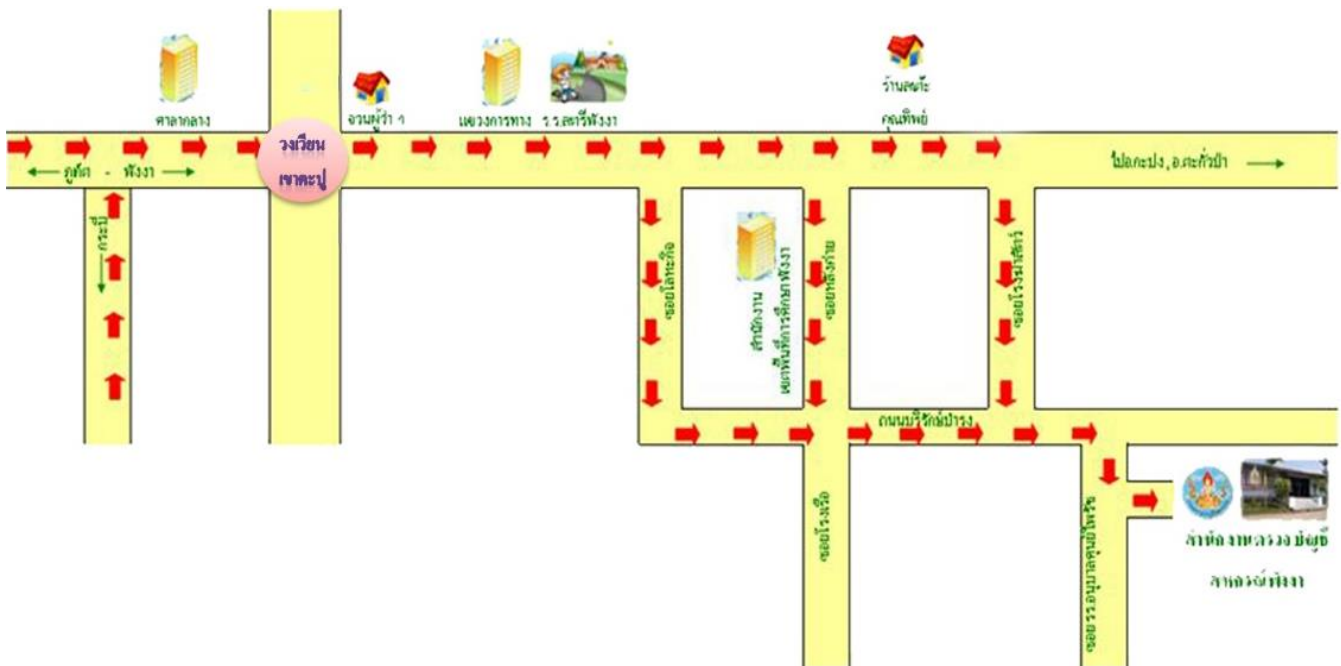
สำนักงานตรวจบัญชีสหกรณ์พังงา

ที่อยู่ : 93/5 ถนนบริษัทบำรุง ตำบลท้ายช้าง อำเภอเมือง จังหวัดพังงา

โทร 0-7641-2028 โทรสาร 0-7641-1471

Website <http://phangnga.cad.go.th>

E-mail : cadpng@cad.go.th



ทำเนียบหัวหน้าสำนักงานตรวจบัญชีสหกรณ์พังงา

ลำดับ	ชื่อ - นามสกุล	ระยะเวลาปฏิบัติงาน
1.	นายสิงห์ทอง ชินวรรังสี	มกราคม 2527 - พฤศจิกายน 2528
2.	นางสาววัชรีย์ เรืองจิระขจร	พฤศจิกายน 2528 - กรกฎาคม 2529
3.	นายมนโน วงศ์เวียร	พฤศจิกายน 2529 - สิงหาคม 2532
4.	นางสาวรัชณี ดุริยะประกิจ	สิงหาคม 2532 - มิถุนายน 2534
5.	นางสาววรรณภา กรรณชนิกานนท์	มิถุนายน 2534 - กุมภาพันธ์ 2535
6.	นางสาวเอื้อจิตต์ เอกสิทธิ์	กุมภาพันธ์ 2535 - พฤศจิกายน 2536
7.	นายสมอาจ พันธธากา	พฤศจิกายน 2536 - พฤศจิกายน 2538
8.	นายชูศักดิ์ สมบุญ	พฤศจิกายน 2538 - พฤศจิกายน 2543
9.	นางสาวอุบลศรี หอพัตราภรณ์	พฤศจิกายน 2543 - มกราคม 2547
10.	นางสาวนภาพร อรุณกมล	มกราคม 2547 - ตุลาคม 2552
11.	นางสาวนุชธาดา ไศภรัตน์	ตุลาคม 2552 - มีนาคม 2555
12.	นางสาวฉลารัตน์ กองเมือง	มีนาคม 2555 - พฤศจิกายน 2555
13.	นายไตรรงค์ สมเชื้อ	พฤศจิกายน 2555 - มกราคม 2561
14.	นางปิ่นแก้ว เผือกมณี	มกราคม 2561 - ถึงปัจจุบัน

อัตรากำลัง

ประเภท	ตำแหน่ง	ระดับ	จำนวน
ข้าราชการ	นักวิชาการตรวจสอบบัญชี	ชำนาญการพิเศษ(หัวหน้าสำนักงาน)	2 คน
		ชำนาญการพิเศษ	
	นักวิชาการตรวจสอบบัญชี	ปฏิบัติการ - ชำนาญการ	3 คน
รวมข้าราชการ			5 คน
พนักงานราชการ	นักวิชาการตรวจสอบบัญชี		5 คน
	เจ้าพนักงานตรวจสอบบัญชี		1 คน
	เจ้าหน้าที่ระบบงานคอมพิวเตอร์		1 คน
รวมพนักงานราชการ			7 คน
พนักงานจ้างเหมา	เจ้าหน้าที่ธุรการ		2 คน
	เจ้าหน้าที่บันทึกข้อมูล		1 คน
	เจ้าหน้าที่โครงการส่งเสริมการเกษตรแบบแปลงใหญ่		1 คน
	เจ้าหน้าที่โครงการวิสาหกิจชุมชน		1 คน
	พนักงานทำความสะอาด		1 คน
	พนักงานรักษาความปลอดภัย		2 คน
	พนักงานขับรถยนต์ราชการ		1 คน
	พนักงานขับรถยนต์บริษัท		2 คน
รวมพนักงานจ้างเหมา			11 คน
รวมทั้งหมด			23 คน

ข้าราชการ



นางปิ่นแก้ว เพ็ชรมณี
หัวหน้าสำนักงานตรวจสอบบัญชีสหกรณ์ฯ



นางอามชณิ คำมา
นักวิชาการตรวจสอบบัญชีชำนาญการพิเศษ



นางสาวอริญญา สุอินทชัย
นักวิชาการตรวจสอบบัญชีชำนาญการ



นางสาวอมณา อมไธย
นักวิชาการตรวจสอบบัญชีปฏิบัติการ



นางสาวศิริรณิภา ขจรหมงษ์
นักวิชาการตรวจสอบบัญชีปฏิบัติการ

พนักงานราชการ



นางเกษณี นวลชันหา
นักวิชาการศึกษาสอบสวนบัญชี



นางสาวกานติมา ทัสนีนี
นักวิชาการศึกษาสอบสวนบัญชี



นางสาวอำภพ แอ็กาชช
นักวิชาการศึกษาสอบสวนบัญชี



นางสาวพิมพ์นิมนต์ บชชงการ
นักวิชาการศึกษาสอบสวนบัญชี



นางสาวปัสสข แอ็กาช
นักวิชาการศึกษาสอบสวนบัญชี



นางสาววิไลรสธณ มุกตา
เจ้าหน้าที่ระบบงานคอมพิวเตอร์



นางอัญชลิกา คีวะคีตปชัย
เจ้าหน้าที่ระบบงานคอมพิวเตอร์

ช่างเหมาบริการ



นางสาวเอชชิงสูง แก้วเอี่ยน
เจ้าหน้าที่ธุรการ



นางสาวกนกมด ศุภมิตร
เจ้าหน้าที่ธุรการ



นางสาวบุษตา บุตเมยวัฒน์
เจ้าหน้าที่บันทึกข้อมูล



นางสาววิมลภา อักษรศรี
เจ้าหน้าที่โครงการวิสาหกิจชุมชน



นางสาวป๋าส่ง มลิการ
เจ้าหน้าที่โครงการแปลงใหญ่



นางสาวอัสชรา ชื่นสุดนธ์
แม่บ้าน



นายวิษณล ฐูชิตน้
พนักงานขับรถยนต์



นายชำนาญดี ทองหนู
พนักงานขับรถยนต์



นายหนองข อธิการ
พนักงานขับรถยนต์

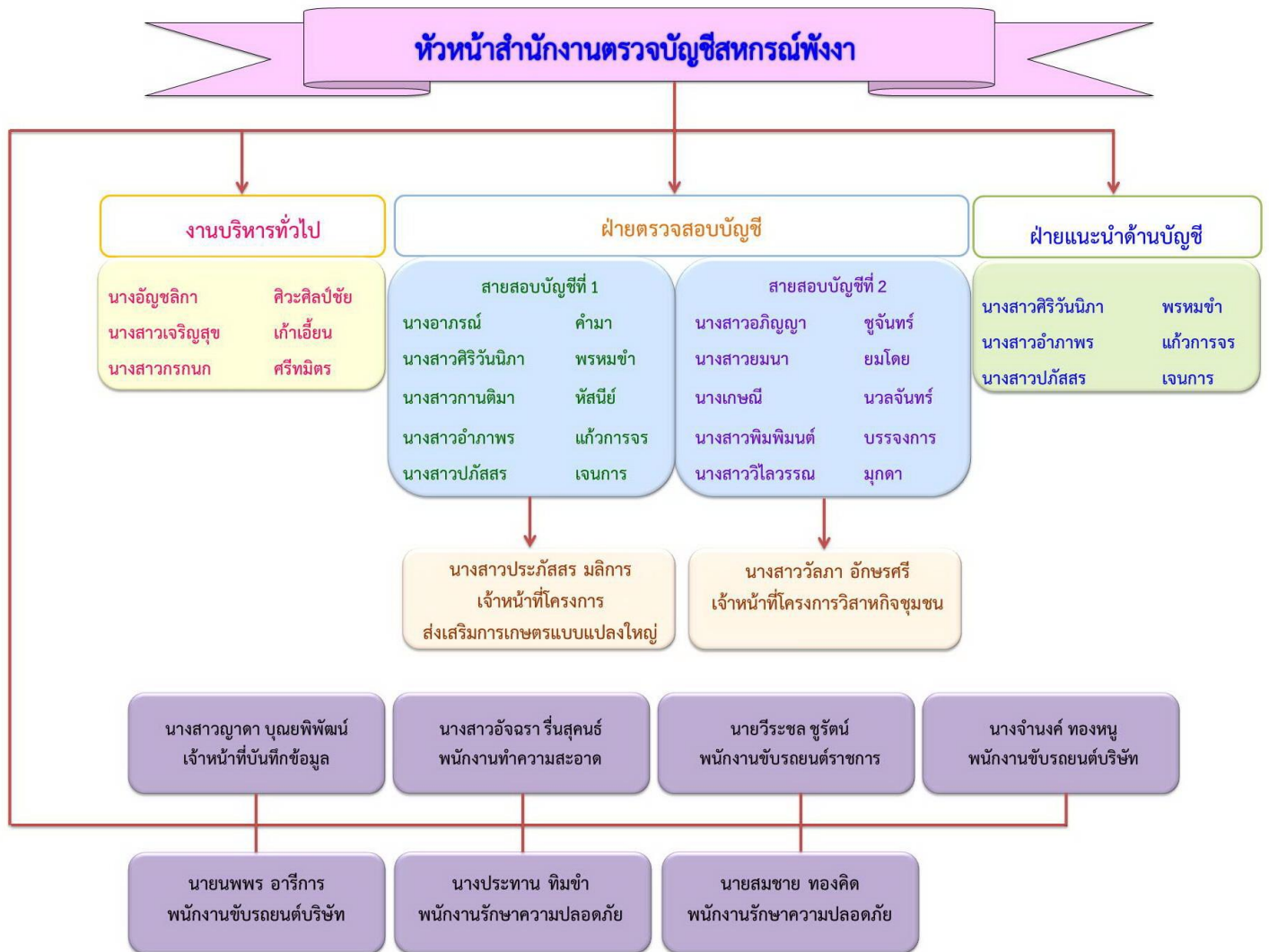


นายประธาน ทิมขำ
ยามรักษาการณ์



นายสมชาย ทองคิต
ยามรักษาการณ์

โครงสร้างการแบ่งงานภายในและกำหนดหน้าที่ความรับผิดชอบ



พื้นที่ในความรับผิดชอบ

สำนักงานตรวจบัญชีสหกรณ์พังงา มีพื้นที่รับผิดชอบ 8 อำเภอ ในพื้นที่จังหวัดพังงา คือ

1. อำเภอเมืองพังงา
2. อำเภอตะกั่วทุ่ง
3. อำเภอทับปุด
4. อำเภอท้ายเหมือง
5. อำเภอกะปง
6. อำเภอตะกั่วป่า
7. อำเภอกระบุรี
8. อำเภอเกาะยาว



หน้าที่และความรับผิดชอบ

สำนักงานตรวจบัญชีสหกรณ์พังงา มีบทบาทหน้าที่การปฏิบัติงานสอดคล้องกับภารกิจของกรมตรวจบัญชีสหกรณ์ ดังนี้

1. วางรูปแบบบัญชีสหกรณ์และกลุ่มเกษตรกรที่จัดตั้งขึ้นใหม่

- ▶ วางรูปแบบบัญชีให้สหกรณ์และกลุ่มเกษตรกรที่จัดตั้งใหม่และมีกิจกรรมที่เกิดขึ้นใหม่ เพื่อถือใช้ระบบบัญชีและจัดทำบัญชีให้ถูกต้องตามระเบียบและคำแนะนำของทางราชการ
- ▶ แนะนำให้มีการจัดทำประเภทบัญชี แบบฟอร์ม วิธีการ เอกสารและสมุดบัญชีเพื่อการบันทึกบัญชี การควบคุมและการรายงานผลของรายการต่าง ๆ ทั้งทรัพย์สิน หนี้สิน ทุน รายได้และค่าใช้จ่ายให้เหมาะสมกับธุรกิจ

2. ตรวจสอบแนะนำการเงินการบัญชีสถาบันเกษตรกร

- ▶ กำกับแนะนำและสอนแนะ ให้สถาบันเกษตรกรสามารถจัดทำบัญชีได้ รวมทั้งการจัดทำ งบการเงินและนำข้อมูลจากงบการเงินมาใช้ในการบริหารงาน
- ▶ ตรวจสอบแนะนำ และเสริมสร้างให้สถาบันเกษตรกร มีระบบการควบคุมภายในเพื่อให้การบริหารงานของสหกรณ์มีความโปร่งใส
- ▶ ให้ข้อสังเกตและคำแนะนำแก่สถาบันเกษตรกรในการแก้ไขข้อบกพร่องเกี่ยวกับการเงินการบัญชี และติดตามผลการแก้ไข

3. สอบบัญชีสหกรณ์ / กลุ่มเกษตรกร สอบบัญชีระหว่างปี เพื่อทดสอบระบบการควบคุมภายใน และ ตรวจสอบความถูกต้องของการบันทึกรายการบัญชี ที่ยังไม่ถึงวันสิ้นปีทางบัญชี สำหรับการสอบ บัญชีประจำปี เพื่อแสดงความเห็นต่องบการเงินของสหกรณ์และกลุ่มเกษตรกรพร้อมทั้งเสนอผล การวิเคราะห์งบการเงินและให้ข้อสังเกตเกี่ยวกับการดำเนินงาน และฐานะการเงินให้สมาชิกสหกรณ์ / กลุ่มเกษตรกร หน่วยราชการผู้สนใจทราบ

4. ถ่ายทอดความรู้ให้แก่บุคลากรของสหกรณ์ กลุ่มเกษตรกร กลุ่มอาชีพ วิชากิจชุมชนและ เป้าหมายตามโครงการพระราชดำริและเกษตรกรมีการจัดทำบัญชี

5. การกำกับดูแลการสอบบัญชีสหกรณ์ โดยผู้สอบบัญชีภาคเอกชน

6. จัดทำรายงานภาวะเศรษฐกิจของสหกรณ์และกลุ่มเกษตรกร เพื่อเป็นพื้นฐานในการกำหนด นโยบายและวางแผนพัฒนาสหกรณ์และกลุ่มเกษตรกร เพื่อเป็นศูนย์กลางข้อมูลข่าวสารทางการเงิน ของสหกรณ์และกลุ่มเกษตรกร

7. ปฏิบัติงานโครงการพิเศษและติดตามการใช้เงินช่วยเหลือเกษตรกรของรัฐบาล เพื่อเพิ่มประสิทธิภาพการดำเนินงานตามโครงการของรัฐบาล ติดตามผลการดำเนินงาน ในแต่ละโครงการ ที่สถาบันเกษตรกรได้รับเงินสนับสนุนจากกองทุนรัฐบาล ให้เป็นไปตามเป้าหมายเพื่อวิเคราะห์และสรุปผลการดำเนินงานตามโครงการรัฐบาล

8. การให้การศึกษาอบรม เพื่อเพิ่มประสิทธิภาพการดำเนินงานตามนโยบายของรัฐบาล ตลอดจน ติดตามผลการดำเนินงาน

- ▶ การให้ความรู้แก่เกษตรกรอาสาตำบลบัญชี โดยจัดให้มีการอบรมสอนแนะและสอนเสริม เพื่อสร้างครูบัญชีให้เป็นแม่แบบในการถ่ายทอดความรู้และติดตามสอนแนะให้กับเกษตรกรและประชาชนในพื้นที่
- ▶ การให้ความรู้ทางด้านบัญชีแก่เกษตรกร เยาวชนและประชาชนในโครงการเสริมสร้างภูมิปัญญาทางบัญชีและตามพระราชดำริ
- ▶ ให้ความร่วมมือและประสานงานกับสำนักงานตรวจบัญชีสหกรณ์ภูมิภาคที่ 8 เพื่อจัดให้ มีการศึกษาอบรมเกี่ยวกับการบริหารการเงินและการบัญชีแก่พนักงานและกรรมการของสหกรณ์และกลุ่มเกษตรกร
- ▶ ให้ความร่วมมือกับส่วนราชการหรือหน่วยงานอื่นโดยเป็นวิทยากรให้การศึกษาอบรมแก่สหกรณ์และกลุ่มเกษตรกรหรือเกษตรกรทั่วไป
- ▶ ให้ความรู้กับพนักงานและคณะกรรมการของสถาบันเกษตรกรที่มีความพร้อมด้านบุคลากร และ อุปกรณ์คอมพิวเตอร์ เพื่อพัฒนาพนักงานในการใช้โปรแกรมระบบบัญชีแยกประเภทและให้คณะกรรมการใช้ข้อมูลจากโปรแกรมระบบบัญชีแยกประเภท เพื่อนำไปใช้ในการบริหารให้มีประสิทธิภาพยิ่งขึ้น

9. งานวิชาการ

- ▶ ให้คำแนะนำปรึกษาเกี่ยวกับการบัญชีและการจัดระบบการควบคุมภายในและการบริหารงาน
- ▶ ศึกษาและวิเคราะห์ประสิทธิภาพการจัดการและการควบคุมภายในของสหกรณ์หรือกลุ่มเกษตรกร เพื่อประโยชน์ในด้านการศึกษาอบรมและการแก้ไขปรับปรุงการบริหารงาน
- ▶ จัดให้มีข้อมูลสถิติทางการเงินและข้อมูลอื่นเพื่อการบริหารงานของสหกรณ์และกลุ่มเกษตรกร เพื่อประกอบการพิจารณาของส่วนราชการหรือหน่วยงานที่เกี่ยวข้อง

10. งานบริหารทั่วไป

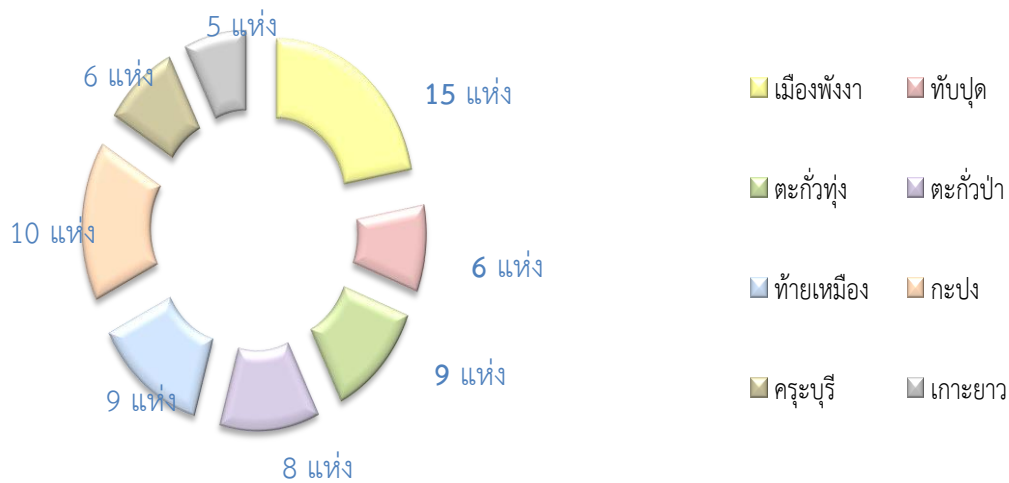
- ▶ กำหนดแผนปฏิบัติงานประจำปี เพื่อกำหนดกรอบและแนวทางการปฏิบัติงาน จัดทำคำรับรองการปฏิบัติราชการให้สอดคล้องกับภารกิจ ยุทธศาสตร์ เป้าประสงค์ของกรมตรวจบัญชีสหกรณ์
- ▶ ควบคุมดูแล งานสารบรรณ งานบุคคล งานจัดระบบงานของสำนักงาน งานเบิกจ่ายเงิน งบประมาณ การบัญชี งานพัสดุ งานประชาสัมพันธ์และอื่น ๆ
- ▶ จัดให้มีการฝึกอบรมและสอนงานแก่ข้าราชการ พนักงานราชการ และลูกจ้างในบังคับบัญชา
- ▶ ร่วมมือประสานงานกับส่วนราชการหรือหน่วยงานอื่น
- ▶ ปฏิบัติราชการตามที่กรมตรวจบัญชีสหกรณ์หรือนายทะเบียนสหกรณ์หรือส่วนราชการอื่นมอบหมาย

ปริมาณสหกรณ์และกลุ่มเกษตรกรที่รับผิดชอบ

ในปีงบประมาณ พ.ศ. 2563 สำนักงานตรวจบัญชีสหกรณ์พิจิตร มีสหกรณ์และกลุ่มเกษตรกรตามทะเบียน จำนวน 68 แห่ง อยู่ในสถานะต้องตรวจสอบ จำนวน 56 แห่ง แยกเป็นสหกรณ์ จำนวน 35 แห่ง และกลุ่มเกษตรกร จำนวน 21 แห่ง และไม่ต้องตรวจสอบ เนื่องจากล้มละลาย/พิทักษ์ทรัพย์/ชำระบัญชี จำนวน 12 แห่ง ดังต่อไปนี้

1. จำนวนสหกรณ์และกลุ่มเกษตรกรจำแนกตามอำเภอ

อำเภอ	ประเภทสหกรณ์							รวมสหกรณ์	กลุ่มเกษตรกร	รวม
	การเกษตร	นิคม	ประมง	บริการ	ร้านค้า	เครดิตยูเนียน	ออมทรัพย์			
เมืองพิจิตร	5	-	1	-	-	-	4	10	5	15
ทับปุด	2	-	-	-	-	-	-	2	4	6
ตะกั่วทุ่ง	4	-	-	1	-	-	-	5	4	9
ตะกั่วป่า	2	-	-	3	-	-	-	5	3	8
ท้ายเหมือง	4	-	-	-	-	-	1	5	4	9
กะปาง	6	-	-	-	-	-	-	6	4	10
กระบุรี	3	-	-	-	-	-	-	3	3	6
เกาะยาว	2	-	-	-	-	-	-	2	3	5
รวมทั้งสิ้น	28	0	1	4	0	0	5	38	30	68



จำนวนสหกรณ์และกลุ่มเกษตรกรแยกตามสถานะ สรุปได้ดังนี้

ประเภท	จำนวนตามทะเบียน	จำนวนที่ต้องตรวจสอบ		รวม	จำนวนที่ไม่ต้องตรวจสอบบัญชี				
		ผู้สอบบัญชีภาครัฐ	จัดจ้างผู้สอบบัญชีภาคเอกชน		เลิก	ชำระบัญชี	พิทักษ์ทรัพย์	ล้มละลาย	รวมจำนวนที่ไม่ต้องตรวจ
สหกรณ์ภาคเกษตร									
สหกรณ์การเกษตร	28	26		26		2			2
สหกรณ์ประมง	1	1		1					
รวมสหกรณ์ภาคเกษตร	29	27	0	27	0	2	0	0	2
สหกรณ์นอกภาคเกษตร									
ออมทรัพย์	5	1	3	4		1			4
บริการ	4	4		4					
รวมสหกรณ์นอกภาคเกษตร	9	5	3	8	0	1	0	0	4
รวมสหกรณ์ทั้งสิ้น	38	32	3	35	0	3	0	0	6
กลุ่มเกษตรกร	30	21		21	0	6	1	2	9
รวมทั้งสิ้น	68	53	3	56	0	9	1	2	12

หมายเหตุ กลุ่มเกษตรกรจดทะเบียนใหม่ 1 แห่ง ไม่ถึงปีบัญชีที่ต้องตรวจสอบ

ต้องตรวจสอบบัญชีประจำปี จำนวน 55 แห่ง เป็นภาคเอกชน 3 แห่ง ภาครัฐ 53 แห่ง

**ผลการปฏิบัติงานประจำ
ปีงบประมาณ 2563**

งบประมาณประจำปี 2563

ปีงบประมาณ พ.ศ.2563 สำนักงานตรวจบัญชีสหกรณ์พังงา ได้รับจัดสรรงบประมาณรวมทั้งสิ้น 4,440,625.23 บาท สามารถเบิกจ่ายได้ร้อยละ 100 ซึ่งแบ่งออกเป็น 6 แผนงาน รายละเอียดงบประมาณที่ได้รับและการใช้จ่าย จำแนกตามรายละเอียด ดังนี้

รายการ	ได้รับจัดสรร	เบิกจ่าย	ร้อยละ
แผนงาน : บุคลากรและภาครัฐ			
1) รายการค่าใช้จ่ายบุคลากรภาครัฐ	2,085,743.00	2,085,743.00	100
รวม	2,085,743.00	2,085,743.00	100
แผนงาน : พื้นฐานด้านการสร้างความสามารถในการแข่งขัน			
1) การตรวจสอบบัญชีสหกรณ์และกลุ่มเกษตรกร	1,707,850.00	1,707,850.00	100
2) โครงการพัฒนามาตรฐานการบัญชีแก่สหกรณ์และกลุ่มเกษตรกร	900.00	900.00	100
3) โครงการตรวจสอบความถูกต้องในการทำธุรกรรมการเงินระหว่างสหกรณ์และสมาชิก	6,000.00	6,000.00	100
4) โครงการฝึกอบรมเศรษฐกิจการเงินขั้นพื้นฐานแก่สมาชิกสหกรณ์	40,000.00	40,000.00	100
5) โครงการพัฒนาศักยภาพด้านบัญชีฯ (ทำบัญชีได้ใช้บัญชีเป็น)	10,880.00	10,880.00	100
6) โครงการพัฒนาศักยภาพด้านบัญชีฯ (ทำบัญชีอย่างยั่งยืน)	6,800.00	6,800.00	100
รวม	1,772,430.00	1,772,430.00	100
แผนงาน : ยุทธศาสตร์การเกษตรสร้างมูลค่า			
1) โครงการระบบส่งเสริมการเกษตรแบบแปลงใหญ่	150,949.65	150,949.65	100
รวม	150,949.65	150,949.65	100
แผนงาน : ยุทธศาสตร์เสริมสร้างพลังทางสังคม			
1) โครงการพัฒนากลุ่มอาชีพประชาชนในถิ่นทุรกันดาร ตามพระราชดำริ	10,000.00	10,000.00	100
2) โครงการคลินิกเกษตรเคลื่อนที่	17,000.00	17,000.00	100
3) โครงการเสริมสร้างการจัดทำบัญชีครัวเรือนเพื่อการจัดการเศรษฐกิจระดับครัวเรือน	94,180.00	94,180.00	100
รวม	121,180.00	121,180.00	100

รายงานประจำปี 2563

รายการ	ได้รับจัดสรร	เบิกจ่าย	ร้อยละ
แผนงาน : บูรณาการพัฒนาศูนย์ประกอบการวิสาหกิจขนาดกลางและขนาดย่อมสู่สากล			
1) โครงการพัฒนาวิสาหกิจ สู่ความเป็นมืออาชีพ	100,922.58	100,922.58	100
รวม	100,922.58	100,922.58	100
แผนงาน : บูรณาการพัฒนาและส่งเสริมเศรษฐกิจฐานราก			
1) โครงการศูนย์เรียนรู้การเพิ่มประสิทธิภาพการผลิตสินค้าเกษตร (ศพก.)	150,000.00	150,000.00	100
2) โครงการเกษตรทฤษฎีใหม่	59,400.00	59,400.00	100
รวม	209,400.00	209,400.00	100
รวมทั้งสิ้น	4,440,625.23	4,440,625.23	100

แผนผลการปฏิบัติงาน ปีงบประมาณ 2563

แผนงานพื้นฐานด้านการสร้างความสามารถในการแข่งขัน

งาน/โครงการ/กิจกรรม	หน่วย	แผนงาน	ผลงาน	ร้อยละ
1. การตรวจสอบบัญชีสหกรณ์และกลุ่มเกษตรกร				
1.1 งานสอบบัญชี				
กลุ่มพร้อมรับการตรวจสอบ				
1. การตรวจสอบบัญชีระหว่างปี	แห่ง	25	25	100
2. การตรวจแนะนำการบัญชี	แห่ง	18	19	105.56
3. การตรวจสอบบัญชีประจำปี	แห่ง	51	50	98.04
กลุ่มไม่พร้อมรับการตรวจสอบ				
1. วางระบบสหกรณ์จัดตั้งใหม่	แห่ง	1	1	100
2. สอบบัญชีประจำปี	แห่ง	1	1	100
1.2 งานกำกับสหกรณ์ภาคเอกชน				
1. วิเคราะห์โครงสร้างเงินทุน	แห่ง	3	3	100
2. ตรวจสอบมาตรฐานการบัญชีสหกรณ์	แห่ง	1	1	100
2. โครงการพัฒนามาตรฐานการบัญชีแก่สหกรณ์และกลุ่มเกษตรกร				
- กำกับแนะนำ	แห่ง/ครั้ง	1/2	1/2	100
- ติดตามประเมินผล	แห่ง/ครั้ง	1/1	-	-
3. โครงการตรวจสอบความถูกต้องในการทำธุรกรรมทางการเงินระหว่างสหกรณ์และสมาชิก				
- จำนวนสหกรณ์ที่ดำเนินการยืนยันยอด	แห่ง	4	4	100
- จำนวนสมาชิกที่ดำเนินการยืนยันยอด	คน	100	100	100
4. โครงการฝึกอบรมเศรษฐกิจการเงินขั้นพื้นฐานแก่สมาชิกสหกรณ์				
- จำนวนสหกรณ์ที่ได้รับการอบรม	แห่ง	4	4	100
- จำนวนสมาชิกที่ได้รับการอบรม	คน	100	100	100

งาน/โครงการ/กิจกรรม	หน่วย	แผนงาน	ผลงาน	ร้อยละ
5. โครงการพัฒนาศักยภาพด้านบัญชีแก่สมาชิกสหกรณ์และประชาชนกลุ่มเป้าหมาย (ทำบัญชีได้ใช้บัญชีเป็น)				
- อบรมการใช้ข้อมูลทางบัญชี	คน	80	80	100
- กำกับแนะนำการจัดทำบัญชี	คน	56	56	100
- ติดตามการจัดทำบัญชี	คน	56	56	100
6. โครงการพัฒนาศักยภาพด้านบัญชีแก่สมาชิกสหกรณ์และประชาชนกลุ่มเป้าหมาย (ใช้ข้อมูลทางบัญชีอย่างยั่งยืน)				
- อบรมเพิ่มศักยภาพในการประกอบอาชีพ	คน	50	50	100
- กำกับแนะนำการเพิ่มศักยภาพ	คน	35	35	100
- ติดตามการเพิ่มศักยภาพ	คน	35	35	100

แผนงานยุทธศาสตร์การเกษตรสร้างมูลค่า

งาน/โครงการ/กิจกรรม	หน่วย	แผนงาน	ผลงาน	ร้อยละ
1. โครงการระบบส่งเสริมการเกษตรแบบแปลงใหญ่				
- พัฒนาอาสาสมัครเกษตรด้านบัญชี	คน	7	7	100
- อบรมการจัดทำบัญชีต้นทุนอาชีพ	คน	210	210	100
- กำกับแนะนำการจัดทำบัญชี	คน	147	147	100
- ติดตามการจัดทำบัญชี	คน	147	147	100

แผนงานยุทธศาสตร์เสริมสร้างพลังทางสังคม

งาน/โครงการ/กิจกรรม	หน่วย	แผนงาน	ผลงาน	ร้อยละ
1 โครงการพัฒนากลุ่มอาชีพประชาชนในถิ่นทุรกันดาร ตามพระราชดำริ				
- สอนแนะนำการจัดทำบัญชี	ครั้ง	4	4	100
- ติดตามตรวจเยี่ยม	ครั้ง	2	2	100
2 โครงการคลินิกเกษตรเคลื่อนที่				
- จำนวนครั้งที่จัดนิทรรศการคลินิกเกษตรเคลื่อนที่	ครั้ง	4	2	50
- จำนวนครั้งที่จัดนิทรรศการจังหวัดเคลื่อนที่	ครั้ง	6	4	66.67
3 โครงการเสริมสร้างการจัดทำบัญชีครัวเรือนเพื่อการจัดการเศรษฐกิจระดับครัวเรือน				
- พัฒนาอาสาสมัครเกษตรด้านบัญชี	คน	17	17	100
- อบรมการจัดทำบัญชีรับ - จ่ายครัวเรือน	คน	510	510	100
- ติดตามการจัดทำบัญชี	คน	357	357	100

แผนงานบูรณาการพัฒนาผู้ประกอบการวิสาหกิจขนาดกลางและขนาดย่อมสู่สากล

งาน/โครงการ/กิจกรรม	หน่วย	แผนงาน	ผลงาน	ร้อยละ
1. โครงการพัฒนาวิสาหกิจสู่ความเป็นมืออาชีพ				
1.1 วิสาหกิจชุมชนใหม่				
- จำนวนวิสาหกิจที่ได้รับการประเมินความพร้อม	แห่ง	6	6	100
- จำนวนวิสาหกิจที่ได้รับการวางรูปแบบบัญชีและการควบคุมภายใน	แห่ง	6	6	100
- จำนวนวิสาหกิจที่ได้รับการสอนแนะและติดตามการจัดทำบัญชี	ครั้ง	30	30	100
1.2 วิสาหกิจชุมชนกลุ่มติดตามต่อเนื่อง				
- จำนวนวิสาหกิจที่ได้รับการประเมินความพร้อม	แห่ง	2	2	100
- จำนวนวิสาหกิจที่ได้รับการวางรูปแบบบัญชีและการควบคุมภายใน	แห่ง	2	2	100
- จำนวนวิสาหกิจที่ได้รับการสอนแนะและติดตาม	ครั้ง	10	10	100

แผนงานบูรณาการพัฒนาและส่งเสริมเศรษฐกิจฐานราก

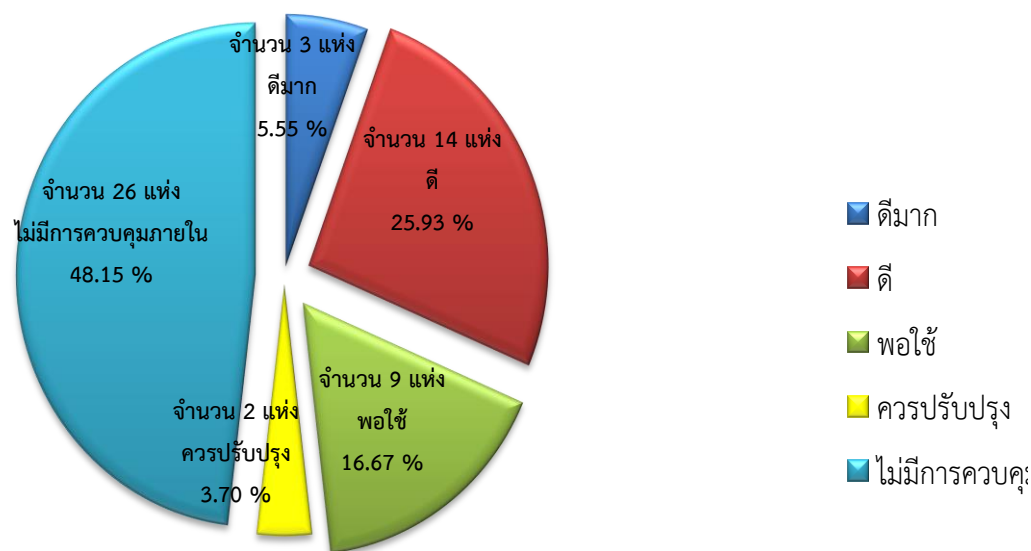
งาน/โครงการ/กิจกรรม	หน่วย	แผนงาน	ผลงาน	ร้อยละ
1. โครงการศูนย์เรียนรู้การเพิ่มประสิทธิภาพการผลิตสินค้าเกษตร (ศพก.)				
- อบรมครูบัญชีประจำศูนย์การเรียนรู้	ราย	8	8	100
- พัฒนารฐานการเรียนรู้ด้านบัญชีประจำศูนย์	ศูนย์	8	8	100
- จัดให้มีครูบัญชีประจำศูนย์เพื่อให้บริการ	ครั้ง	216	57	26.39
2. โครงการเกษตรทฤษฎีใหม่				
- อบรมครูบัญชี	ราย	5	5	100
- อบรมการจัดทำบัญชีต้นทุนอาชีพ	ราย	150	150	100
- กำกับแนะนำทำบัญชีต้นทุนอาชีพ	ราย	105	105	100
- ติดตามการทำบัญชีต้นทุนอาชีพ	ราย	105	105	100

หมายเหตุ โครงการศูนย์เรียนรู้การเพิ่มประสิทธิภาพการผลิตสินค้าเกษตร (ศพก.) จัดให้ครูบัญชีประจำศูนย์ให้บริการได้ผลเพียงร้อยละ 26.39 ของแผน เนื่องจากสถานการณ์ระบาดของโรคติดเชื้อไวรัสโคโรนา 2019 (COVID - 19) เนื่องจากมีการปิดศูนย์ในบางช่วงเวลา ทำให้ผู้ใช้บริการศูนย์ลดลง

จำนวนสหกรณ์และกลุ่มเกษตรกรที่ได้รับการตรวจสอบและจัดชั้นคุณภาพการควบคุมภายใน

ประเภท	ชั้นคุณภาพการควบคุมภายใน					รวม
	ดีมาก	ดี	พอใช้	ควรปรับปรุง	ไม่มีการควบคุมภายใน	
สหกรณ์การเกษตร	-	13	5	2	5	25
สหกรณ์ประมง	-	-	-	-	1	1
สหกรณ์บริการ	-	-	1	-	3	4
สหกรณ์ออมทรัพย์	3	1	-	-	-	4
กลุ่มเกษตรกร	-	-	3	-	17	20
รวม	3	14	9	2	26	54

ชั้นคุณภาพการควบคุมภายใน



หมายเหตุ - กลุ่มเกษตรกรจดทะเบียนใหม่ 1 แห่ง ไม่ถึงปีบัญชีที่ต้องตรวจสอบ
 - สหกรณ์ตักค้างการตรวจสอบ 1 แห่ง

จำนวนสหกรณ์และกลุ่มเกษตรกรและจำนวนสมาชิก

ในปีงบประมาณ 2563 สำนักงานตรวจบัญชีสหกรณ์พิจิตร มีสถาบันเกษตรกรที่ต้องตรวจสอบรวม 56 แห่ง ประกอบด้วย ตรวจสอบโดยผู้สอบบัญชีภาครัฐ 53 แห่ง และจัดจ้างผู้สอบบัญชีภาคเอกชนตรวจสอบบัญชี 3 แห่ง จำนวนสถาบันเกษตรกร ที่นำมาใช้วิเคราะห์ข้อมูลภาวะเศรษฐกิจทั้งสิ้น 54 แห่ง (แยกเป็นสหกรณ์ภาคเกษตร ที่ตรวจสอบบัญชีได้ 26 แห่ง สหกรณ์นอกภาคเกษตรที่ตรวจสอบบัญชีได้ 8 แห่ง และกลุ่มเกษตรกร จำนวน 20 แห่ง)

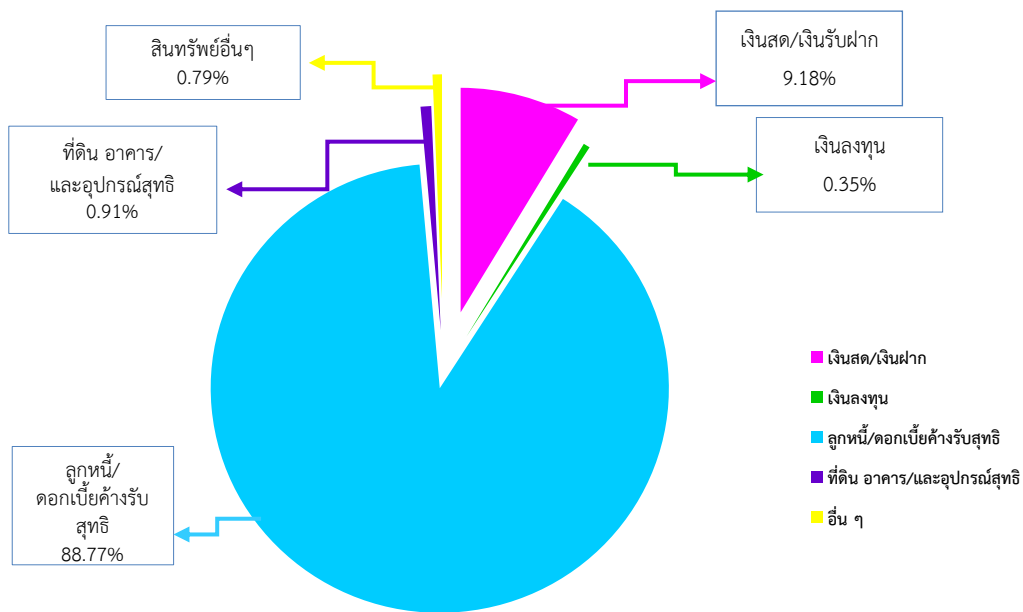
จำนวนสถาบันเกษตรกรและจำนวนสมาชิก

ประเภท	จำนวน (แห่ง)	ร้อยละ	จำนวนสมาชิก (ราย)	ร้อยละของสมาชิก
ภาคการเกษตร	26	48.15	34,441	73.23
- การเกษตร	25	46.30	34,379	73.10
- ประมง	1	1.85	62	0.13
นอกภาคการเกษตร	8	14.82	9,442	20.08
- บริการ	4	7.41	497	1.06
- ออมทรัพย์	4	7.41	8,945	19.02
กลุ่มเกษตรกร	20	37.03	3,144	6.69
ยอดรวม	54	100.00	47,027	100.00

ฐานะทางการเงินและผลการดำเนินงานของสหกรณ์และกลุ่มเกษตรกร

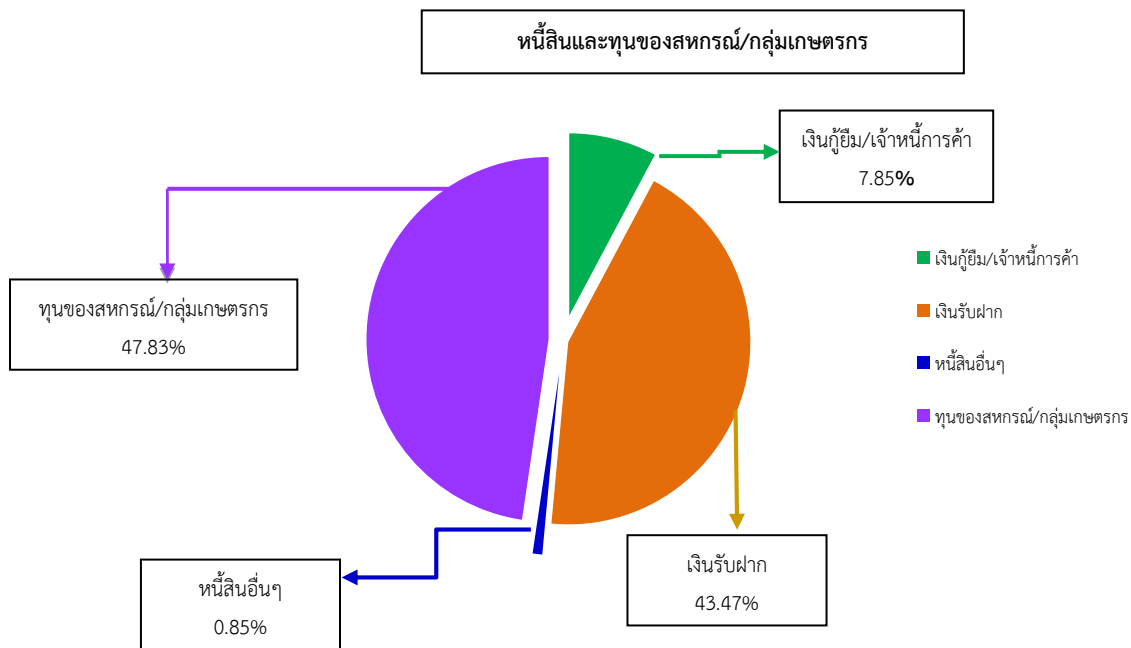
ประเภท	สินทรัพย์ (ล้านบาท)					รวมสินทรัพย์ ทั้งสิ้น
	เงินสด/ เงินฝาก	เงินลงทุน	ลูกหนี้/ ดอกเบี้ยค้าง รับสุทธิ	ที่ดิน อาคาร/ และอุปกรณ์ สุทธิ	อื่น ๆ	
การเกษตร	85.86	1.61	269.82	56.95	43.76	458.00
ประมง	0.12	-	-	-	-	0.12
บริการ	2.14	-	5.98	13.87	3.25	25.24
ออมทรัพย์	862.95	35.76	9,071.82	21.20	30.28	10,022.01
กลุ่มเกษตรกร	22.15	-	62.09	4.02	6.68	94.94
รวม	973.22	37.37	9,409.71	96.04	83.97	10,600.31

แผนภูมิแสดงฐานะทางการเงิน



ประเภท	หนี้สินของสหกรณ์/กลุ่มเกษตรกร (ล้านบาท)			รวมหนี้สิน	ทุนของสหกรณ์/กลุ่มเกษตรกร (ล้านบาท)					รวมหนี้สิน และทุน ของ สหกรณ์/ กลุ่มฯ
	เงินรับฝาก	เงินกู้ยืม/ เจ้าหนี้ การค้า	หนี้สิน อื่นๆ		ทุนเรือน หุ้น	ทุนสำรอง/ ทุนสะสมฯ	ขาดทุน สะสม	กำไร สุทธิ (ขาดทุน สุทธิ)	รวมทุนของ สหกรณ์/กลุ่ม ฯ	
การเกษตร	176.07	112.51	44.69	333.27	111.70	48.77	40.07	4.33	124.73	458.00
ประมง	0.01	-	-	0.01	0.03	0.06	-	0.02	0.11	0.12
บริการ	0.35	7.91	14.05	22.31	2.90	0.48	0.96	0.51	2.93	25.24
ออมทรัพย์	4,370.35	708.94	24.34	5,103.63	4,221.28	358.44	-	338.66	4,918.38	10,022.01
กลุ่มเกษตรกร	61.47	2.42	6.62	70.51	7.39	15.90	0.53	1.67	24.43	94.94
รวม	4,608.25	831.78	89.70	5,529.73	4,343.30	423.65	41.56	345.19	5,070.58	10,600.31

แผนภูมิแสดงหนี้สินและทุนของสหกรณ์/กลุ่มเกษตรกร

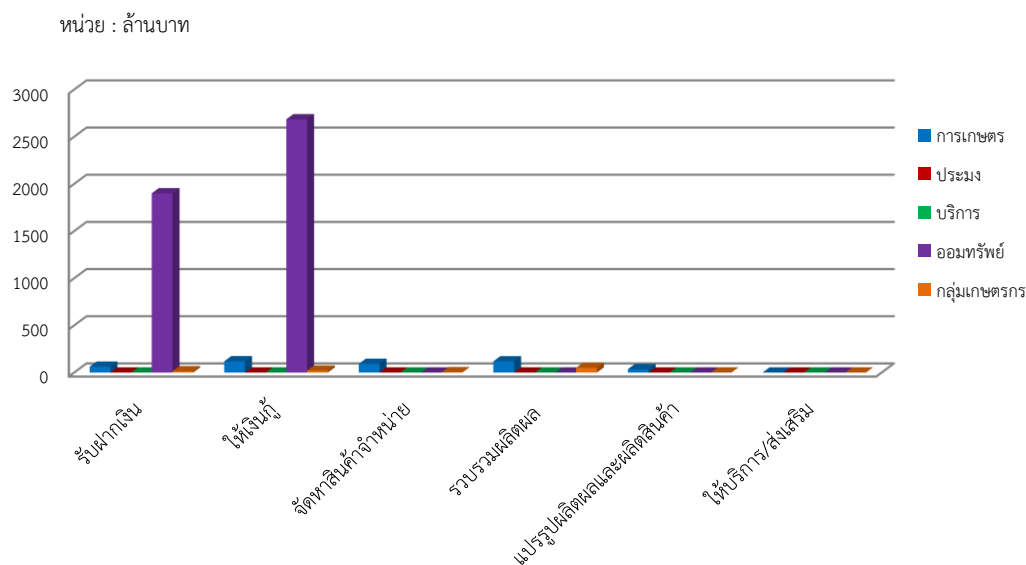


ภาพรวมภาวะเศรษฐกิจทางการเงินของสหกรณ์และกลุ่มเกษตรกร

ธุรกิจหลัก 5 ด้านของสหกรณ์และกลุ่มเกษตรกร

ประเภท	จำนวนสมาชิก (คน)	ปริมาณธุรกิจ (ล้านบาท)						ยอดรวม (ล้านบาท)	ร้อยละ
		รับฝากเงิน	ให้เงินกู้	จัดหาสินค้าจำหน่าย	รวบรวมผลิตผล	แปรรูปผลิตผลและผลิตสินค้า	ให้บริการ/ส่งเสริม		
การเกษตร	34,379.00	62.54	119.75	92.76	119.20	36.54	0.26	431.05	8.44
ประมง	62.00	-	-	0.03	-	-	-	0.03	-
บริการ	497.00	0.04	-	0.02	-	-	0.20	0.26	0.01
ออมทรัพย์	8,945.00	1,900.63	2,685.04	-	-	-	-	4,585.67	89.79
กลุ่มเกษตรกร	3,144.00	14.43	20.48	4.45	50.55	-	-	89.91	1.76
รวม	47,027.00	1,977.64	2,825.27	97.26	169.75	36.54	0.46	5,106.92	100
ร้อยละ		38.73	55.32	1.90	3.32	0.72	0.01	100	

แผนภูมิแสดงปริมาณธุรกิจ



ภาพรวมภาวะเศรษฐกิจของสหกรณ์และกลุ่มเกษตรกร

รายได้ ค่าใช้จ่าย กำไร(ขาดทุน) ของสหกรณ์และกลุ่มเกษตรกร

ประเภท	รายได้ทั้งสิ้น (ล้านบาท)	ค่าใช้จ่ายทั้งสิ้น (ล้านบาท)	กำไร(ขาดทุน)สุทธิ (ล้านบาท)	กำไรต่อสมาชิก (บาท)
การเกษตร	293.91	291.46	2.45	71.26
ประมง	0.04	0.02	0.02	322.58
บริการ	0.89	0.73	0.16	32.19
ออมทรัพย์	556.28	217.62	338.66	37,860.25
กลุ่มเกษตรกร	65.97	65.74	0.23	73.15
รวม	917.09	575.57	341.52	7,262.21

6 มิติ ภาวะเศรษฐกิจทางการเงิน (Camels Analysis)

สำนักงานตรวจบัญชีสหกรณ์พังงา ได้รวบรวมข้อมูลทางการเงินจากผลการตรวจสอบบัญชีสหกรณ์ จำนวน 34 แห่ง และกลุ่มเกษตรกร จำนวน 20 แห่ง และจัดทำสรุปภาวะเศรษฐกิจในภาพรวมของจังหวัดพังงา ซึ่งผลการวิเคราะห์สรุปได้ดังนี้

สหกรณ์และกลุ่มเกษตรกรในจังหวัดพังงา จำนวน 54 แห่ง มีสมาชิก จำนวน 47,027 คน มีทุนดำเนินงานรวมทั้งสิ้น จำนวน 10,600.31 ล้านบาท และดำเนินธุรกิจหลัก 6 ด้าน รวมจำนวน 5,106.92 ล้านบาท ผลการดำเนินงานมีกำไรสุทธิ จำนวน 345.19 ล้านบาท คิดเป็นร้อยละ 37.64 ของรายได้รวมทั้งสิ้น การควบคุมภายในอยู่ในระดับดีมาก ร้อยละ 5.55 ระดับดี ร้อยละ 25.93 ระดับพอใช้ ร้อยละ 16.67 ระดับควรปรับปรุง ร้อยละ 3.70 และไม่มีระบบการควบคุมภายใน ร้อยละ 48.15

อัตราส่วนทางการเงินในภาพรวม

- อัตราส่วนหนี้สินทั้งสิ้นต่อทุน	1.09	เท่า
- อัตราส่วนทุนสำรองต่อสินทรัพย์	0.03	เท่า
- อัตราผลตอบแทนต่อส่วนของทุน ร้อยละ	7.17	
- อัตราหมุนของสินทรัพย์	0.09	รอบ
- อัตราผลตอบแทนต่อสินทรัพย์ ร้อยละ	3.35	
- อัตราการเติบโตของธุรกิจ ร้อยละ	25.32	
- กำไรต่อสมาชิก	7,262.21	บาท
- อัตราส่วนทุนหมุนเวียน	1.92	เท่า

จากอัตราส่วนข้างต้นสามารถวิเคราะห์ภาวะเศรษฐกิจทางการเงิน ได้ดังนี้

มิติ 1 ความเพียงพอของเงินทุนต่อความเสี่ยง (Capital Strength)

สหกรณ์และกลุ่มเกษตรกรในจังหวัดพังงา มีทุนดำเนินงานรวมทั้งสิ้น จำนวน 10,600.31 ล้านบาท มาจากแหล่งเงินทุนภายในร้อยละ 91.30 ประกอบด้วย ทุนของสหกรณ์และกลุ่มเกษตรกร ร้อยละ 47.83 และเงินรับฝากร้อยละ 43.47 และมาจากแหล่งเงินทุนภายนอกร้อยละ 8.70 ประกอบด้วย เงินกู้ยืม/เจ้าหนี้อื่นร้อยละ 7.85 หนี้สินอื่น ๆ ร้อยละ 0.85

สหกรณ์และกลุ่มเกษตรกรมีอัตราส่วนหนี้สินทั้งสิ้นต่อทุน 1.09 เท่า หมายถึง มีหนี้สิน 1.09 บาท ในขณะที่มีทุนของตัวเองเพียง 1.00 บาท และมีอัตราส่วนทุนสำรองต่อสินทรัพย์เพียง 0.03 เท่า เงินทุนของสมาชิกมีความเสี่ยงเนื่องจากไม่สามารถคุ้มครองเจ้าหนี้ได้ แต่อย่างไรก็ตาม สหกรณ์และกลุ่มเกษตรกรมีอัตราส่วนผลตอบแทนต่อส่วนของทุน ร้อยละ 7.17 ซึ่งสามารถลดความเสี่ยงของเงินทุนได้ระดับหนึ่ง

มิติ 2 คุณภาพสินทรัพย์ (Asset Quality)

สินทรัพย์รวมของสหกรณ์และกลุ่มเกษตรกร จำนวน 10,600.31 ล้านบาท ส่วนใหญ่อยู่ในรูปลูกหนี้/ดอกเบี้ยยค้างรับสุทธิ สูงถึงร้อยละ 88.77 เงินสดและเงินฝากธนาคาร ร้อยละ 9.18 ที่ดิน อาคาร และอุปกรณ์สุทธิ ร้อยละ 0.91 เงินลงทุนร้อยละ 0.35 และอื่น ๆ ร้อยละ 0.79 สหกรณ์และกลุ่มเกษตรกรสามารถบริหารสินทรัพย์เพื่อก่อให้เกิดรายได้ 0.09 รอบ และมีอัตราผลตอบแทนต่อสินทรัพย์ ร้อยละ 3.35 ถือได้ว่าสหกรณ์มีสินทรัพย์ที่มีคุณภาพพอควร

มิติ 3 ความสามารถในการบริหารจัดการ (Management Ability)

1. สหกรณ์และกลุ่มเกษตรกร ดำเนินธุรกิจมีมูลค่ารวมทั้งสิ้น จำนวน 5,106.92 ล้านบาท โดยมีอัตราการเติบโตของธุรกิจเพิ่มขึ้นร้อยละ 25.32 ปริมาณธุรกิจเฉลี่ย 425.58 ล้านบาท ต่อเดือน ผลการดำเนินงานธุรกิจมีกำไรสุทธิ 341.52 ล้านบาท คิดเป็นร้อยละ 37.24 ของยอดรายได้ทั้งสิ้น การดำเนินธุรกิจแยกแต่ละด้าน สรุปได้ดังนี้

1.1 ธุรกิจสินเชื่อ

สหกรณ์และกลุ่มเกษตรกรให้เงินกู้ยืมรวมทั้งสิ้น จำนวน 2,825.27 ล้านบาท แยกเป็นสหกรณ์ประเภทการเกษตร จำนวน 119.75 ล้านบาท สหกรณ์ออมทรัพย์ จำนวน 2,685.04 ล้านบาท และกลุ่มเกษตรกร จำนวน 20.48 ล้านบาท เฉลี่ยให้เงินกู้ยืม จำนวน 235.44 ล้านบาท ต่อเดือน คิดเป็นร้อยละ 55.32 ของมูลค่าธุรกิจรวมทั้งสิ้น

1.2 ธุรกิจจัดหาสินค้ามาจำหน่าย

สหกรณ์และกลุ่มเกษตรกรจัดหาสินค้ามาจำหน่ายรวมทั้งสิ้น จำนวน 97.26 ล้านบาท แยกเป็นสหกรณ์ประเภทการเกษตร จำนวน 92.76 ล้านบาท สหกรณ์ประมง จำนวน 0.03 ล้านบาท สหกรณ์บริการ จำนวน 0.02 ล้านบาท และกลุ่มเกษตรกร จำนวน 4.45 ล้านบาท เฉลี่ยจัดหาสินค้ามาจำหน่าย จำนวน 8.11 ล้านบาท ต่อเดือน คิดเป็นร้อยละ 1.90 ของมูลค่าธุรกิจรวมทั้งสิ้น สินค้าที่จำหน่าย ได้แก่ น้ำมันเชื้อเพลิง วัสดุและอุปกรณ์ทางการเกษตร และสินค้าอุปโภคบริโภค เป็นต้น

รายงานประจำปี 2563

1.3 ธุรกิจรวบรวมผลผลิต

สหกรณ์และกลุ่มเกษตรกรรวบรวมผลผลิตเพื่อจำหน่ายรวมทั้งสิ้น จำนวน 169.75 ล้านบาท เป็นของสหกรณ์การเกษตร จำนวน 119.20 ล้านบาท และกลุ่มเกษตรกร จำนวน 50.55 ล้านบาท เฉลี่ยรวบรวมผลผลิต จำนวน 14.15 ล้านบาท ต่อเดือน คิดเป็นร้อยละ 3.32 ของมูลค่าธุรกิจรวมทั้งสิ้น ผลผลิตที่รวบรวม ได้แก่ ยางพารา ปาล์มน้ำมันและผลไม้ตามฤดูกาล เป็นต้น

1.4 ธุรกิจแปรรูปผลผลิตการเกษตรและการผลิตสินค้า

สหกรณ์และกลุ่มเกษตรกรแปรรูปผลผลิตการเกษตรและผลิตสินค้ารวมทั้งสิ้น จำนวน 36.54 ล้านบาท เป็นของสหกรณ์การเกษตรทั้งจำนวน เฉลี่ยแปรรูปผลผลิตการเกษตรและผลิตสินค้า จำนวน 3.05 ล้านบาท ต่อเดือน คิดเป็นร้อยละ 0.72 ของมูลค่าธุรกิจรวมทั้งสิ้น

1.5 ธุรกิจการให้บริการและส่งเสริมการเกษตร

สหกรณ์และกลุ่มเกษตรกรให้บริการรวมทั้งสิ้น จำนวน 0.46 ล้านบาท แยกเป็นสหกรณ์การเกษตร จำนวน 0.26 ล้านบาท และสหกรณ์บริการ จำนวน 0.20 ล้านบาท เฉลี่ยการให้บริการ จำนวน 0.04 ล้านบาท ต่อเดือน คิดเป็นร้อยละ 0.01 ของมูลค่าธุรกิจรวมทั้งสิ้น

2. การรับฝากเงิน

สหกรณ์และกลุ่มเกษตรกรรับฝากเงินรวมทั้งสิ้น จำนวน 1,977.64 ล้านบาท แยกเป็นสหกรณ์ประเภทการเกษตร จำนวน 62.54 ล้านบาท สหกรณ์บริการ จำนวน 0.04 ล้านบาท สหกรณ์ออมทรัพย์ จำนวน 1,900.63 ล้านบาท และกลุ่มเกษตรกร จำนวน 14.43 ล้านบาท เฉลี่ยรับฝากเงิน จำนวน 164.80 ล้านบาท ต่อเดือน

มติ 4 ความสามารถในการทำกำไร (Earning Sufficiency)

ผลตอบแทนจากการดำเนินธุรกิจ จากมติที่ 3 สหกรณ์และกลุ่มเกษตรกรมีกำไรสุทธิรวมทั้งสิ้น จำนวน 341.52 ล้านบาท โดยมีรายได้รวมทั้งสิ้น จำนวน 917.09 ล้านบาท และมีค่าใช้จ่ายรวมทั้งสิ้น จำนวน 575.57 ล้านบาท ส่งผลให้มีกำไรต่อสมาชิก จำนวน 7,262.21 บาท ต่อคน แยกเป็นสมาชิกสหกรณ์การเกษตรที่กำไรเฉลี่ย 71.26 บาทต่อคน สมาชิกสหกรณ์ประมงมีกำไรเฉลี่ย 322.58 บาท ต่อคน สมาชิกสหกรณ์บริการมีกำไรเฉลี่ย 32.19 บาท ต่อคน สมาชิกสหกรณ์ออมทรัพย์มีอัตรากำไรเฉลี่ย 37,860.25 บาท ต่อคน และสมาชิกกลุ่มเกษตรกรมีกำไรเฉลี่ย 73.15 บาท ต่อคน

มติ 5 สภาพคล่องทางการเงิน (Liquidity)

สหกรณ์และกลุ่มเกษตรกร มีอัตราส่วนทุนหมุนเวียน 1.92 เท่า คือ มีสินทรัพย์หมุนเวียน 1.92 ต่อหนี้สินหมุนเวียน 1 เท่า ซึ่งถือว่า มีสภาพคล่องทางการเงิน สินทรัพย์หมุนเวียนที่มีอยู่สามารถชำระหนี้สินหมุนเวียนเมื่อครบกำหนดได้ และเมื่อพิจารณาองค์ประกอบของสินทรัพย์หมุนเวียน ส่วนใหญ่เป็นลูกหนี้เงินให้กู้และดอกเบี้ยค้างรับสุทธิ ถึงร้อยละ 88.71 หากลูกหนี้ไม่ชำระหนี้ตามกำหนดอาจส่งผลกระทบต่อสภาพคล่องได้ อย่างไรก็ตาม เมื่อพิจารณาองค์ประกอบของหนี้สินหมุนเวียนแล้ว ส่วนใหญ่เป็นเงินรับฝากจากสมาชิก ดังนั้นหากสหกรณ์และกลุ่มเกษตรกร สามารถรักษาความเชื่อมั่นต่อสมาชิก จะสามารถลดความเสี่ยงที่สมาชิกจะมาถอนเงินพร้อมในคราวเดียวกันได้ ซึ่งจะสามารถรักษาสภาพคล่องได้

มิติ 6 ผลกระทบของธุรกิจ (Sensitivity)

1. ธุรกิจของสหกรณ์และกลุ่มเกษตรกรส่วนใหญ่เป็นการให้เงินกู้ยืม โดยเฉพาะสหกรณ์นอกภาคเกษตรซึ่งสมาชิกเป็นผู้มีรายได้ประจำจากเงินเดือนและค่าจ้างเพียงด้านเดียว ซึ่งในปัจจุบันสถานะเศรษฐกิจมีค่าครองชีพสูง จึงอาจมีผลกระทบต่อความสามารถในการชำระหนี้ของสมาชิกลดลง
2. ภาวะราคาผลิตผลทางการเกษตรในปัจจุบันตกต่ำ ได้แก่ ปาล์มน้ำมัน และผลิตผลยางพารา ซึ่งเป็นอาชีพหลักของเกษตรกรสมาชิกส่วนใหญ่ทำให้มีรายได้ลดลง อาจส่งผลกระทบต่อความสามารถในการชำระหนี้ของเกษตรกรสมาชิกได้
3. จากสถานการณ์ระบาดโรคติดเชื้อไวรัสโคโรนา 2019 (COVID - 19) ส่งผลกระทบต่อสหกรณ์และกลุ่มเกษตรกรที่มีข้อจำกัด เรื่องตลาดและการจำหน่ายผลิตผลที่รวบรวม เนื่องจากมาตรการและแนวทางการดำเนินการเพื่อเฝ้าระวังป้องกันและควบคุมโรค
4. การแข่งขันทางการตลาด อาจส่งผลกระทบต่อยอดขายของสหกรณ์และกลุ่มเกษตรกร ดังนั้น สหกรณ์และกลุ่มเกษตรกร จะต้องศึกษาและติดตามคู่แข่งทางการตลาด ทั้งด้านนโยบาย ด้านราคา และด้านการส่งเสริมการตลาด เพื่อให้สามารถแข่งขันกับคู่แข่งจากภายนอกได้

ภาพกิจกรรมประจำปี 2563

ให้การอบรมแก่สมาชิกสหกรณ์ในโครงการเศรษฐกิจการเงินขั้นพื้นฐานแก่สมาชิกสหกรณ์



พัฒนาความรู้ด้านงานสอบบัญชีให้แก่บุคลากรในสังกัด Unit school



ประชุมหัวหน้าสำนักงานตรวจบัญชีสหกรณ์ ในพื้นที่ สตท.8 ณ สำนักงานตรวจบัญชีสหกรณ์พังงา



ต้อนรับที่ปรึกษารัฐมนตรีว่าการกระทรวงเกษตรและสหกรณ์ นายอลงกรณ์ พลบุตร พร้อมคณะ



เข้าร่วมกิจกรรมวันต่อต้านคอร์รัปชันสากลจังหวัดพังงา



จัดนิทรรศการในงานวันถ่ายทอดเทคโนโลยี (Field Day) และบริการการเกษตรเพื่อเริ่มต้นฤดูกาลผลิตใหม่ ระดับจังหวัด ประจำปี พ.ศ.2563



เข้าร่วมกิจกรรมวันดินโลก จังหวัดพังงา



ร่วมบูรณาการกับหน่วยงานในสังกัดกระทรวงเกษตรและสหกรณ์จังหวัดพังงา สอนแนะนำการจัดทำบัญชีรับ - จ่ายในครัวเรือน และบัญชีต้นทุนประกอบ



ร่วมให้การต้อนรับ รัฐมนตรีช่วยว่าการกระทรวงเกษตรและสหกรณ์ นางสาวมนัญญา ไทยเศรษฐ์ รองอธิบดีกรมตรวจบัญชีสหกรณ์ นายพจน์ภิรัต เนียมจ้อย และผู้บริหารระดับสูงของหน่วยงานสังกัดกระทรวงเกษตรและสหกรณ์



ร่วมให้การต้อนรับ รัฐมนตรีช่วยว่าการกระทรวงเกษตรและสหกรณ์ ร้อยเอกธรรมนัส พรหมเผ่า



ร่วมจัดนิทรรศการเผยแพร่ความรู้ทางการบัญชีในโครงการคลินิกเกษตรเคลื่อนที่



ร่วมกิจกรรมโครงการส่งเสริมกระบวนการมีส่วนร่วมของประชาชนในการพัฒนาจังหวัด (จังหวัดเคลื่อนที่)



สอนแนะนำการจัดทำบัญชีรับ - จ่ายในครัวเรือน และบัญชีต้นทุนประกอบอาชีพ แก่เกษตรกร ในโครงการระบบส่งเสริมการเกษตรแบบแปลงใหญ่



ร่วมประชุมใหญ่สามัญสหกรณ์/กลุ่มเกษตรกร ประจำปี



ประชุมคณะกรรมการและเปิดศูนย์เทคโนโลยีเกษตรและนวัตกรรม (Agritech and Innovation Center:AIC)
จังหวัดพังงา



สอนแนะการจัดทำบัญชีรับ – จ่ายในครัวเรือน และบัญชีต้นทุนประกอบอาชีพ แก่เกษตรกร
อบรมเชิงปฏิบัติการ หลักสูตร “พัฒนาอาสาสมัครเกษตรกรด้านบัญชี(ครูบัญชี)” ปีงบประมาณ 2563



เข้าร่วมกิจกรรมส่งเสริมพระพุทธศาสนา



เข้าร่วมกิจกรรมงานรัฐพิธีต่างๆ



เข้าร่วมกิจกรรมจิตอาสาต่างๆ



กิจกรรมอื่นๆ



รายงานประจำปี 2563

